

VÝROČNÍ ZPRÁVA PESTRÉ SPOLEČNOSTI, O.P.S. 2014



Podporujeme nezávislost lidí s postižením a otevíráme jim možnosti žít pestrý život.

Zpráva o činnosti Pestré společnosti, o.p.s. za rok 2014

Textová část: Bc. Michal Prager, Bc. Klára Pragerová, Mgr. Martina Evjáková

Jazyková korektura: Marta Šimánková

Fotografie: archiv Pestré společnosti, o.p.s.

Vydala Pestrá společnost, o.p.s. Praha ©2014

Úvodní slovo

Rok 2014 se nesl v Pestré společnosti ve znamení mnoha změn. Poprvé v historii organizace došlo ke změně na postu ředitele, skončily hned dva velké evropské projekty a konsolidoval se tým. Zaváděly se standardy sociální služby. Přišly úspěchy a překonali jsme menší krize.

Jsem velice pyšný, že se nám podařilo získat akreditaci mezinárodní asociace Assistance Dogs Europe a Assistance Dogs International na náš bezkotcový výcvik asistenčních psů, který máme akreditovaný jako jediní v ČR. Jsme tak plnohodnotnými členy těchto asociací, což potvrzuje profesionalitu našeho výcviku. Rovněž jsme získali Značku spolehlivosti od Asociace veřejně prospěšných organizací. Hlubkový audit prokázal, že je Pestrá společnost skutečně spolehlivou a transparentní neziskovou organizací.

Posunuli jsme dál naše sociální podnikání. Po skončení tréninkového pracoviště CA Bezbatur jsme se transformovali na fungující cestovní kancelář. Uspořádali jsme svůj první zahraniční zájezd do Londýna, poskytli bezbariérové ubytování přes 660 nocí v ČR a v neposlední řadě dali práci šesti lidem s postižením.

Jako velký a přelomový moment vidím ve spuštění kampaně Ponožkový pes, která spočívala v šití pejsků z ponožek a jejich následném prodeji, ze kterého jsme mohli zafinancovat výcvik asistenčních psů.

Rád bych poděkoval všem svým kolegům za celoroční nasazení, jejich profesionální práci a projevenou loajalitu v těžkých chvílích. Dobrovolníkům děkuji za jejich neocenitelný pozitivní přístup a pomoc, bez níž by naše práce nebyla možná. Klientům a jejich rodinám děkuji za přízeň, kterou nám neustále prokazují. V neposlední řadě děkuji všem dárcům a partnerům, kteří nám umožňují tuto práci dělat. Bez jejich dobročinnosti by mnoho našich klientů nemělo svého psiho přítele, který jim umožňuje žít pestrý život.



Hodnocení proběhlo v rámci projektu Asociace veřejně prospěšných organizací ČR "Cesta ke zvýšení věrohodnosti neziskových organizací: zavedení systému hodnocení spolehlivosti neziskových organizací v ČR", který finančně podpořil Operační program Lidské zdroje a zaměstnanost.

Historie

2009 – Založení Pestré společnosti, o.p.s.

2010 – Zaměstnávání osob se zdravotním postižením

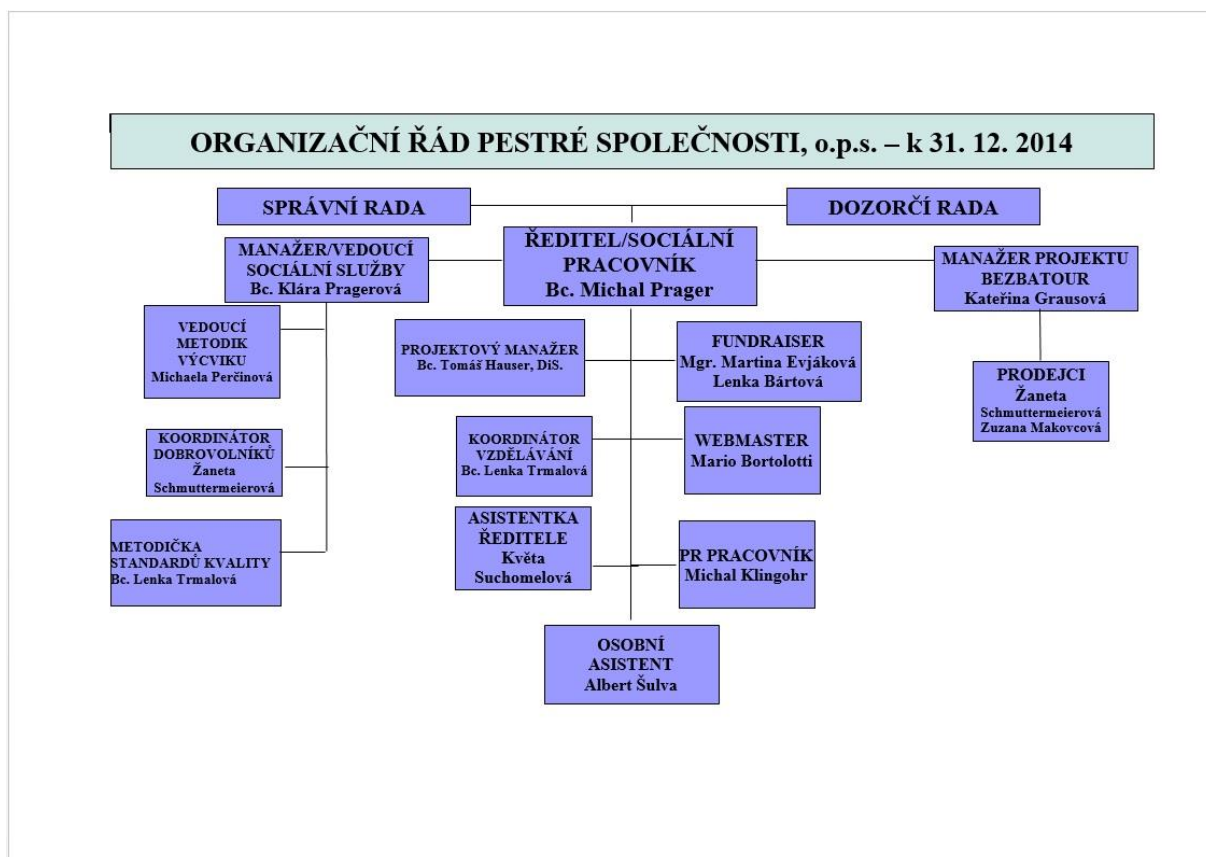
2011 – Ochranná známka „Práce postižených“

2012 – Cestovní agentura Bezbatour

2013 – Projekt Profesionalizace Pestré společnosti, o.p.s.

2014 – Akreditace ADEu a ADI, Značka „Spolehlivá neziskovka“

Organizační struktura 2014



Nejvyšším orgánem je Správní rada, která se schází 2x ročně. Statutárním orgánem je ředitel. Správní rada volí dozorčí radu a jmenuje ředitele společnosti.

Členové správní rady (ke dni 31. 12. 2014)

Mgr. Kristýna Mlejnková, PhD. - předsedkyně správní rady

Jiří Průša - člen správní rady

Jakub Tomeš - člen správní rady

Členové dozorčí rady (ke dni 31. 12. 2014)

Jaroslava Růžičková - předsedkyně dozorčí rady

Rosálie Shánělová - členka dozorčí rady

Bc. Michaela Řezníčková - členka dozorčí rady

Dobrovolníci 2014

Radka Čampulová, Jana Červinková, Zuzana Dočekalová, Emma Dostálová, Marek Duda, Václav Horák, Kristina Chourová, Helena Kapustová, Denisa Kršková, Barbora Kulhavá, Ivana Pekařová, Aneta a Ivana Pojerovy, Jiří Průša, Martin Rybár, Evžen Schmuttermeier, Helena Svobodová a Karolína Zástavová.

Náklady společnosti (účetní údaje):

Celkové náklady – 4.518.000,-

Celkové výnosy – 4.518.000,-

Celkové mzdové náklady – 3.056.071,-

Mzdové náklady ředitel - 196.733,-

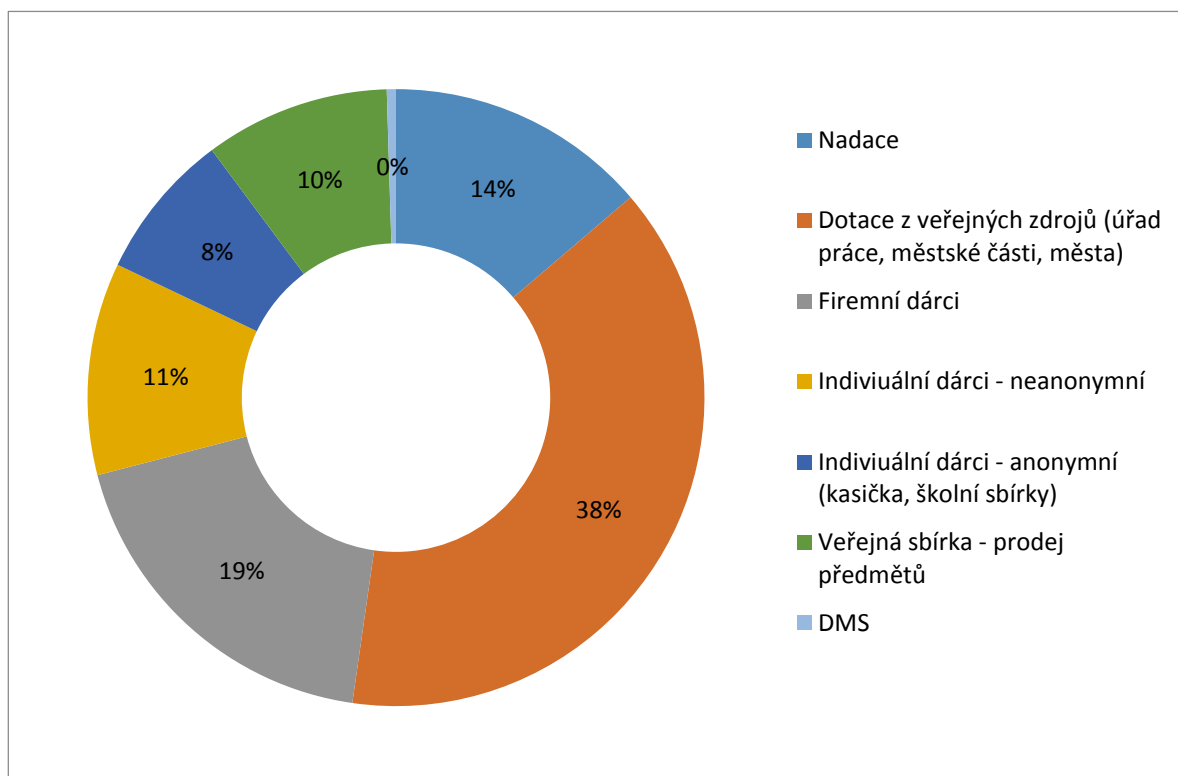
Odměna Správní a Dozorčí rady - 0,- Kč

Výcvik asistenčních psů
...aby život nebyl pod psa



Koláč financování výcviku 2014

Nadace	270 320 Kč
Dotace z veřejných zdrojů (úřad práce, městské části, města)	757 004 Kč
Firemní dárci	367 412 Kč
Individuální dárci - neanonymní	218 873 Kč
Individuální dárci - anonymní (kasička, školní sbírky)	151 950 Kč
Veřejná sbírka - prodej předmětů	190 731 Kč
DMS	9 432 Kč
Celkem	1 965 722 Kč



Předání psi 2014

Border kolie Bentley Ballarat – asistenční canisterapeutický pes pro pětiletého Kubíka z Mostu

Kubíkovi jsme předali černobílou border kolii Bentleyho. Bentley je od narození veselý a hravý pes, miluje aportování a přinášení hraček, které Kubíka stimulují a motivují ho k poznávání nových tvarů a zvuků. Rodičům při péči o Kubíka pomáhá tím, že otevírá a zavírá dveře a podává předměty denní potřeby. Kubík si každý den díky Bentleymu zahřívá ruce a nohy po rehabilitaci a tím, že si pejska hladí a češe, hodně se mu otevírají zaťaté pěstičky. Polohováním se psem se Kubíkovi uvolňují svaly a nemá spazmy. Když si zahřívá břicho, pak ho nebolí a nepláče. S Bentleym po boku se Kubík usmívá každý den, a to je to nejdůležitější pro něho i jeho celou rodinu.



Border kolie Bruce Ballarat – asistenční canisterapeutický pes pro sedmiletou Aličku z Karlovarska

Aličce jsme vycvičili hnědobílou border kolii Bruce, veselého a empatického pejska, který se do Aličky zamiloval na první pohled. Bruce pomáhá Aličce vstávat ze země, aby nemusela stále volat maminku. O Bruce se opře a sama vstane. Také jí podává hračky a otevírá dveře. Největším pomocníkem je při rehabilitaci, kde Bruce Aličce zahřívá svaly po náročném cvičení. Alička na psa pravidelně mluví a tak se jí zlepšuje řeč. Oba tvoří prima „dvojku“ a mají spolu krásný vztah. Díky tomu se Alička cítí psychicky lépe a snížil se jí počet epileptických záchvatů.



Kříženec Tazy – signální pes pro neslyšící Janu z Brněnska

Paní Jana nás sama oslovila, zda bychom nevyvíčili jejího Tazyho na signálního psa. Jana se Tazyho ujala jako opuštěného štěňátka a věřila, že to bude věrný pomocník. Tazy je talentovaný kříženec s velkou oddaností a chutí do práce. Janu doprovází pravidelně na vysokou školu, kde Jana vyučuje. Pomáhá jí v komunikaci s okolím tím, že ji upozorní, že na ni někdo volá, že jí zvoní telefon se SMS. Doma Tazy oznamuje, že někdo zvoní nebo klepe, že dovařila varná konvice a mikrovlnka. Tazy se naučil signalizovat pláč mimikou, až to bude Jana v budoucnu potřebovat. Janu a Tazyho vždy potkáte spolu, bez sebe nikam nechodí, a Tazy pochopil svou práci jako velké poslání za to, že ho Jana jako malé štěňátko zachránila.



Border kolie Uran Gulden Land – asistenční canisterapeutický pes pro šestiletého Davida z Karlovarska
Urášek si svou rodinu vlastně vybral sám. Davídka a celou jeho rodinu jsme s Uráškem seznámili na rekondičním pobytu a byla to opravdu velká láska na první pohled. Davídkovi pomáhá zejména jako canisterapeut, prohřívá mu svaly, pomáhá při nácvičku mluvení. Rodičům asistuje při každodenní péči o Davídka. Pro celou rodinu je další prima nový člen rodiny.



Trpasličí pudl Florian Ellite Triumphans – asistenční signální pes pro paní Martu z Prahy

Paní Marta si pořídila již svého třetího pudlíka v řadě a tentokrát rovnou asistenčního. Paní Marta žije v Praze sama, Florián tedy může pomáhat celodenně a to mu hodně vyhovuje. Je to velmi pracovitý pes, má vstřícnou povahu a své paničce je oddaným společníkem. Floriánek má kombinovaný výcvik. Podává Martě spadlé předměty, přináší léky a telefon, když se paní Martě udělá zle a mohla by mít epileptický záchvat. Také signalizuje, že zvoní budík, telefon a domovní zvonek, jelikož Marta hůře slyší. Oba milují dlouhé procházky a ty jsou velkou odměnou za Floriánkovu práci.



Border kolie Matěj – asistenční canisterapeutický pes pro šestiletého Fanouška

Pro Matěje a jeho rodinu jsme vybrali veselého borderáčka Matěje, který má veselou povahu a přitom je velmi empatický canisterapeut. Fanoušek dělá při léčbě svého onemocnění pokroky a Matěj je velkým stimulem. Vykouzlí Fandovi úsměv na tváři, když spolu polohují po rehabilitaci. Fanoušek lépe otevírá ruce, jak se pravidelně se psem mazlí. Dokáže se při práci se psem soustředit delší dobu na nácvik zrakové stimulace. Matějovým oblíbeným cvikem je olizování Fanouškova obličeje, aby Fanda rozhýbal obličejové svaly, procvičoval je, neslinil a vydával první zvuky a slova. A jak říká Fanouškova maminka – Matěj vynáší Fandu z jeho vlastního světa a otevírá mu prostor se zapojit více do činností s celou rodinou. Matěj dává teplo a lásku, která doplnila velmi pozitivní rodinu.



Sociální rehabilitace

Cílem služby sociální rehabilitace poskytované Pestrrou společností je „Snižování závislosti lidí s postižením na pomoci jiné osoby, aktivní rozvíjení jejich schopností a dovedností a integrace do společnosti prostřednictvím asistenčních a vodicích psů.“

Do služby spadá:

- * Přípravný servis na vlastnictví asistenčního psa
- * Předání psa a poradenství
- * Následný servis - pravidelná práce s klientem a jeho asistenčním psem po celou dobu činné služby asistenčního psa
- * Základní sociální poradenství

Cílovou skupinou služby jsou klienti vlastníci asistenčního psa od Pestré společnosti a klienti vlastníci psa vycvičeného jinou organizací z celé ČR.

Na začátku roku 2014 měla organizace ve službě 26 klientů, během roku 2014 přijala do služby dalších 6 klientů, tedy poskytla službu dohromady 32 klientům z celé ČR. Celkově jsme se klientům věnovali ve službě 1450 hodin, každému klientovi průměrně 45 hodin.

Vzdělávací program pro školy, firmy a osvětová činnost pro veřejnost

V roce 2014 jsme uspořádali přednášky pro základní školy pro více jak 600 dětí. Děti se zážitkovou formou naučily, jak pomáhat lidem s postižením, jak k těmto přistupovat a jak lidem s postižením pomáhá asistenční pes. Přednášky mají velký úspěch právě pro přítomnost několika asistenčních psů.

Během roku jsme navázali dlouhodobou spolupráci s firmou Baxter Czech, kde jsme zaměstnance firmy školili v komunikaci s lidmi s postižením. Firma se také zapojila do našeho projektu Ponožkový pes a jsme rádi, že společně vymýšlíme další formy spolupráce. Ukázky práce asistenčních psů si u naší organizace objednala například Deutsche Bank, jejíž zaměstnanci se zapojili do financování výcviku asistenčních psů.

Celý rok jsme navštěvovali akce pro veřejnost, kde jsme představovali naši činnost a ukazovali práci asistenčních psů. S návštěvníky akcí jsme diskutovali o problematice výcviku asistenčních a vodicích psů. Na těchto prezentačních akcích se nám podařilo získat nové dárce a dobrovolníky.

Projekty 2014

BEZBATOUR

Naším posláním je umožnit všem cestovat bez bariér.

Cestovní agentura Bezbatour - tréninkové pracoviště pro osoby s tělesným postižením

Podpořených osob: 24

Doba trvání: 1. 4. 2012 - 31. 3. 2014

Rozpočet: 5 768 035,52 Kč

Výstupy: Metodika mapování a hodnocení přístupnosti ubytovacích zařízení, Metodika práce s cílovou skupinou a Metodika komunikace se zákazníky

Cílem projektu bylo založení tréninkového pracoviště a poskytnutí pracovního tréninku osobám se zdravotním postižením.

Tréninku využilo 24 osob z cílové skupiny na pozicích manažer, IT specialista, webdesigner, administrativní pracovnice, účetní, správce databáze a prodejce.

Tyto osoby získaly kromě tréninku samotného také podporu formou kurzů, školení, seminářů, supervizí, koučinku, aktivních účastí na veletrzích, konzultacemi s odborníky v oboru a s pracovním trenérem.

Po ukončení účasti v projektu získalo zaměstnání 17 osob, z toho 6 přímo v Pestré společnosti. Tři osoby pokračují ve studiu.

Po skončení projektu Bezbatour pokračovala jako sociální firma na běžném trhu. V rozjezdu sociální firmy pomohl i program "Lepší byznys" Nadace Via a UniCredit Bank, který pomohl manažerům cestovní kanceláře získat potřebné know-how a zároveň přispěl i částkou 150.000,- Kč na pojištění proti úpadku, rozšíření kapacit prodejců a modernizaci e-shopu.



EVROPSKÝ SOCIÁLNÍ FOND
PRAHA & EU: INVESTUJEME DO VAŠÍ
BUDOUCNOSTI

Profesionalizace a stabilizace Pestré společnosti, o.p.s.

Podpořených osob: 30

Doba trvání: 1. 7. 2013 - 31. 12. 2014

Rozpočet: 1 602 640,49 Kč

Výstupy: Strategický plán, Fundraisingový plán, Metodika výcviku psů a Standardy kvality nově zaregistrované služby sociální rehabilitace.

Výstupy: Strategický plán, Fundraisingový plán, Metodika výcviku psů a Standardy kvality nově zaregistrované služby sociální rehabilitace.

Cílem projektu byla stabilizace a profesionalizace Pestré společnosti, o.p.s.

V oblasti financování se podařilo získat kvalitní fundraiserku a zavést procesy získávání financí do chodu organizace.

Máme nově zaregistrovanou službu sociální rehabilitace, navazující na výcvik psů. Získali jsme plné členství v mezinárodní odborné asociaci se zaměřením na asistenční psy ADEu a stali jsme se členy asociace bezbariérového cestování ENAT.

Proběhlo také velké množství kurzů, školení, supervizí, koučinků a pod akcí pro naše zaměstnance.



EVROPSKÝ SOCIÁLNÍ FOND
PRAHA & EU: INVESTUJEME DO VAŠÍ
BUDOUCNOSTI

ROK JINAK

V roce 2014 jsme pomocí grantu Nadace Vodafone ROK JINAK rozšířili tým o Kateřinu Grausovou. Cílem programu je rozvoje a profesionalizace neziskové sféry díky přenosu know-how a zkušenosti z byznysu. Na jeden kalendářní rok je implementován odborník z komerční sféry do prostředí neziskové organizace s cílem pracovat na konkrétních úkolech. Uspěť může vždy jen 7 odborníků a organizací. My jsme společně s Kateřinou uspěli mezi osmi desítkami projektů.

Její úkolem bylo především rozšířit služby BEZBATOUR a přerodit ji v cestovní kancelář. Koncesi cestovní kanceláře se podařilo získat po peripetiích s úřady v červnu 2014. První skupinový zájezd CK BEZBATOUR proběhl v říjnu a cílem se stala oblíbená destinace – Londýn. Na podzim roku 2014 byla spuštěna PR kampaň Ponožkový pes, kterou Kateřina vymyslela. Kampaň přinesla Pestré společnosti kýženou mediální pozornost a téměř 130 tisíc korun. Akce byla vyhodnocena jako úspěšná a v roce 2015 se dočká dalšího ročníku. Kateřina s Michalem Pragerem byli pozváni jako řečníci na několik konferencí, kde svoji úspěšnou spolupráci prezentovali.



Nadace
Vodafone
Česká republika

OSOBA - osobní asistence pro každého

V roce 2014 jsme své síly věnovali i projektu Osobka - osobní asistence pro každého. Jedná se o propojení nabídky a poptávky po osobní asistenci na úrovni klient-asistent, což přináší mimo jiné zlevnění služby, zlepšení kvality života lidí s handicapem a další výhody. Propojovacím kanálem by měl být prostor na síti, kde si jednotliví uživatelé vyberou z nabízených asistencí či zadají svou nabídku a poptávku asistence. Kladen je důraz na bezpečí uživatelů a na jejich co nejlepší informovanost. Do konce roku 2014 jsme s projektem absolvovali část lean startupového workshopu Laboratoře Nadace Vodafone. Tento velice zajímavý edukativní projekt nám pomohl zjistit, které cesty a způsoby získání technologického produktu existují a kterými se můžeme vydat. Taktéž jsme provedli kvalitativní a množství výzkum cílových skupin uživatelů, který potvrdil zájem a podporu takovému projektu.

Ponožkový pes

V této kampani od září 2014 vyráběly děti na základních školách pejsky z ponožek.

Naučily se přitom, že pomáhat je potřeba a zjistily, jak může člověku s postižením pomoci asistenční pes. Patronem ročníku 2014 se stal Michal Nesvadba.

- * Získali jsme přes 1000 ponožkových psů
- * Zapojilo se více než 40 škol a institucí po celé ČR i na Slovensku
- * Celkový výtěžek přesáhl 120 000 Kč

Získané finance byly použity na výcvik a předvýchovu asistenčních psů Pestré společnosti.



Generální partner Ponožkového psa je firma Krmiva Pučálka.

Partneři 2014

Veřejná správa



Nadace a nadační fondy



Firemní a další partneři



Děkujeme všem individuálním dárcům:

Martina Babincová, Tomáš Bajza, Gabriela Belinová, Monika Bělohlávková, Ladislava Benešová, Tadeáš Beyer, Jiří Blaško, Mario Bortolotti, Hanka Bořutová, Kateřina Botorová, Věra Brandýsová, Edita Broukalová, Vlasta Brunclíková, David Bulant, Marie Burianová, Renata Bůvová, Jakub Crha, Kateřina Čadková, Pavol Čalfa, Radka Čampulová, Lukáš Čáslavský, Lenka Čejková, Kateřina Čermáková, Zbyněk Česák, Marie Daňková, Renata Delongová, Lucie Dobřichovská, Marek Duda, Helena Dvořáčková, Tomáš Dvořák, Eva Evjáková, Martina Evjáková, Michaela Evjáková, Dana Fíková, Kristina Foglová, Petra Franková, Eva Gitschinská, Petra Grebeňová, Peter Gula, Jarka H., Šárka Hadrboľcová, Alena Háková, Tomáš Hauser, Štěpánka Havlíčková, Jiří Himal, Jana Hlavatá, Inna Hleba, Václav Horák, Anna Hořová, Barbora Hrdinová, Lenka Hricová, Milan Hrouda, Eva Hrubá, Jitka Chabrová, Lucie Chabrová, Markéta Chaloupková, Veronika Chourová, Blanka Jahnová, Marie Jahnová, Zuzana Janoušková, E. K., Aleš Kabátník, Petr Kácha, Helena Kapustová, Simona Karochová, Zuzana Klingrová, Jiří Knopp, Bogdan Kobal, Romana, Míša a Nina Marie Kolářovi, Eva Kopečková, Jan Kortus, Pavel Kost, Eva Koželová, Milan Krajovan, Kateřina Kratochvílová, Kristina Kratochvílová, Alena Krčilková, Milena Kucová, Karolína Kučerová, Věra Kučerová, Barbora Kulhavá, Vanda Kusová, Přemysl Kysela, Petra Lapáčková, Radek Liebszeit, Renata Lomnická, Peter Lukac, Jan Malec, David Malének, Robert Mané, Jeny Marusičová, Lenka Matoušková, Patricie Matoušová, Barbora Mazlová, Olga Medlíková, Martin Mensa, Eva Mikulecká, Klára Mocová, Marcel Mráz, Viktor Nábělek, Andrea Nahodilová, Ivana Němcová, Petr Neužil, Lucie Nováčková, Vojtěch Novák, Zuzana Nováková, Petra Novotníková, Lucie Obstová, Pavel Oláh, Petr Oliva, Petra Ostopenková, Jan Palůch, Jan Pavelka, Jana Pavelková, David Pažitka, Filip Pleskač, Petr Plzák, Jindra Pohořelá, Andrea Popelková, Daniela Poslušná, Lenka Pospíšilová, Jana Poučová, Michal Prager, Klára Pragerová, Michal Procházka, Jiří Prošek, Dagmar Prošková, Jiří Průša, Kateřina Ptáčková, Martin Pučálka, Veronika Pyciaková, Dominik R, Zuzana Riedlová, Lenka Rymešová, paní Ryšková, Martina Římalová, Tereza Sabevová, Marta Salavová, Jana Setková, Jan Sigmund, Kamila Skřivánková, Vladislava Sládková, Zdena Slavíková, Eva Smutná, Roland Soós, Jitka Sopperová, Jiří Srajer, Kristýna Stachová, Ivana Stiborová, Lucie Stránská, Květuše Suchomelová, Kateřina Susová, Antonín Svoboda, Andrea Svobodová, Pavla Sychrová, Michaela Šilingová, Marta Šimánková, Marek Šimice, Klára Škodová, Martina Taclíková, Petr Tanner, Petr Tatzauer, Jakub Tischler, Jana Tomečková, Pavel Trefný, Alena Václavíková, Dušan Valenčík, Pavel Valič, Pavla Vaňková, Stanislav Venclík, Daniela Vlčková, Blanka Vondrášová, Milan Voves, Dušan Vrážel, Marcela Vylitová, Pavel Waldhans, Karel Zajíc, Luděk Zákravský, Karolína Zástavová, Tomáš Zdobínský, Petr Zmek a Jana Žáková.

Rovněž děkujeme všem dárcům, kteří nám přispěli anonymně.

Mediální partneři

stream.cz

 **Česká televize**

Prima


ČESKÝ ROZHLAS

psí kusy

 **Budupomahat.cz**

**14 PRAHA
KULTURNÍ**

VŮZÍČKÁŘ
časopis nejen pro sedící

 **helpnet.cz**
Informační portál pro osoby se specifickými potřebami


neziskovky.cz

 **ŽijusHandicapem.cz**

Výroční zprávu schválila správní rada včetně účetní uzávěrky dne 16. 6. 2015. Dozorčí rada shledala výroční zprávu a účetní uzávěrku bez závad. Výrok auditora bez závad.

PŘÍLOHA K ÚČETNÍ ZÁVĚRCE 2014

Pestrá společnost o.p.s.

Rozvahový den nebo okamžik, k němuž se účetní závěrka sestavuje	31.12.2014
Účetní období	1.1.2014 – 31.12.2014

a) Základní údaje

Název	Pestrá společnost o.p.s.
Sídlo	Kučerova 809/11, Praha 9 198 00
IČ	28525973
Právní forma	Obecně prospěšná společnost
Hlavní předmět činnosti (poslání)	Realizace projektů k volnočasovým aktivitám lidí s postižením,
Hospodářská činnost	-
Ostatní činnosti	-
Statutární orgány	ředitel
Organizační složky s vlastní právní subjektivitou	-

b) Zakladatelé, zřizovatelé

Bc.Michal Prager datum narození 10.1.1981, Bc.Vendula Hružová, datum narození 9.4.1986

Vklady do vlastního jmění nejsou.

c) Obecné účetní informace

Účetní období: 1.1.2014 – 31.12.2014

Používané účetní metody: účetní jednotka účtuje v souladu se zákonem o účetnictví v platném znění a Českých účetních standardů pro účetní jednotky, u kterých hlavním předmětem činnosti není podnikání.

Způsob zpracování účetních záznamů: pomocí výpočetní techniky.

Způsob a místo úschovy účetních záznamů: archiv společnosti Pestrá společnost o.p.s. v sídle společnosti.

Aplikace obecných účetních zásad: dle zákona o účetnictví v platném znění.

Způsoby oceňování: dlouhodobý majetek v pořizovacích cenách, zásoby v pořizovacích cenách (cena pořízení a doprava), finanční investice v pořizovacích cenách.

Způsoby odpisování: účetní jednotka provádí u dlouhodobého hmotného majetku odpisy dle odpisového plánu podle stanovené doby použitelnosti - pouze účetní odpisy

Způsob stanovení opravěk k majetku: součet dosavadních odpisů.

Způsob stanovení reálné hodnoty majetku a závazků: reálná hodnota nebyla použita.

Způsob tvorby a výše opravných položek: nebyly tvořeny.

Způsob tvorby a výše rezerv: nebyly tvořeny.

Odchyly od účetních metod s uvedením vlivu na majetek a závazky, na finanční situaci a výsledek hospodaření: žádné odchyly nenastaly.

d) Významné události, které nastaly mezi rozvahovým dnem a okamžikem sestavení účetní závěrky: žádné změny nenastaly.

e) Způsoby oceňování aktiv a závazků: aktiva a závazky jsou oceňovány v souladu s § 25 zákona o účetnictví.

f) Účetní jednotky, v nichž účetní jednotka sama nebo prostřednictvím třetí osoby jednájí jejím jménem a na její účet drží podíl*
Nejsou.

h) akcie a podíly
Nejsou.

i) Majetkové cenné papíry, vyměnitelné a prioritní dluhopisy, podobné cenné papíry nebo práva
Nejsou.

j) dlužené částky, které vznikly v průběhu účetního období
Nejsou.

k) Výše finančních nebo jiných závazků, které nejsou obsaženy v rozvaze (bilanci)
Nejsou.

l) Výsledek hospodaření

výsledek hospodaření	Kč
Výsledek hospodaření z hlavní činnosti	198,-
Výsledek hospodaření z hospodářské činnosti	-
Výsledek hospodaření pro účely daně z příjmů	-

m) Informace o průměrném evidenčním přepočteném počtu zaměstnanců

položka	zaměstnanci celkem
Průměrný evidenční přepočtený počet zaměstnanců	20
Mzdové náklady	2 317 395
Zákonné sociální pojištění	725 519
Ostatní sociální pojištění	13 157
Zákonné sociální náklady	0,00
Ostatní sociální náklady	0,00
Osobní náklady celkem	3 056 071

* povaha informací nesmí způsobit vážnou újmu některým uvedeným účetním jednotkám

n) Odměny a funkční požitky za účetní období členům statutárních, kontrolních nebo jiných orgánů určených statutem, stanovami nebo jinou zřizovací listinou**

Nebyly

o) Účasti členů statutárních, kontrolních nebo jiných orgánů účetní jednotky určených statutem, stanovami nebo jinou zřizovací listinou a jejich rodinných příslušníků v osobách, s nimiž účetní jednotka uzavřela za vykazované účetní období smlouvy nebo jiné smluvní vztahy.**

Nebyly.

p) Zálohy a úvěry (popřípadě závazky přijaté na jejich účet jako určitý druh záruky) poskytnuté členům statutárních, kontrolních nebo jiných orgánů určených statutem, stanovami nebo jinou zřizovací listinou

Nebyly.

q) Rozsah, ve kterém byl výpočet zisku nebo ztráty ovlivněn způsobem oceňování finančního majetku v průběhu účetního období nebo bezprostředně předcházejícího účetního období *pozn: (pokud takové ocenění má závažný vliv na budoucí daňovou povinnost, je nutné uvést podrobnosti)*

Nebyl ovlivněn.

s) Rozdíl mezi daňovou povinností připadající na běžné nebo minulé účetní období a již zaplacenou daní v těchto účetních obdobích (*je-li tento rozdíl významný*)

Účetní jednotka neměla v minulém ani běžném zdaňovacím období daňovou povinnost.

t) Významné položky Rozvahy (Balance) nebo Výkazu zisku a ztráty

Veškeré významné položky jsou uvedeny na příslušných řádcích v rozvaze a výkazu zisku a ztráty a nepotřebují zvláštní komentář.

Další informace o významných položkách, které jsou ve výkazech zahrnuty nebo kompenzovány s jinými položkami a ve výkazech nejsou samostatně vykázány:

Dlouhodobé bankovní úvěry

bankovní úvěr	celková výše bankovního úvěru	úroková sazba	zajištění úvěru
-	-	-	-

Přijaté dotace na provozní účely nebo na pořízení dlouhodobého nehmotného a hmotného majetku ze státního rozpočtu, rozpočtu)zemních samosprávných celků nebo ze státních fondů

poskytovatel	účel dotace	výše dotace	zdroj dotace
Úřad práce	Příspěvek na zaměstnávání OZP (včetně příspěvku na IV.Q uhrazený v 2013)	678 tis	Státní rozpočet
MHMP	Zaměstnávání OZP – projekt Bezbatour. Profesionalizace Pestré	1 877 tis	EU - OPPA

u) Přijaté a poskytnuté dary**

Přijaté dary – významné částky

** informace nesmí umožnit určit postavení určitého člena takového orgánu nebo osoby

** informace nesmí umožnit určit postavení určitého člena takového orgánu nebo osoby

dárce	částka
Nadační fond AVAST	117 620
Nadace České pojišťovny	37 700,-
Nadace Etela	15 000,-

Poskytnuté dary – významné částky

příjemce	částka
-	-

v) Veřejné sbírky

veřejná sbírka	účel	vybraná částka
Veřejná sbírka	Hlavní činnost organizace	

w) Vypořádání výsledku hospodaření z předcházejícího účetního období

položka	částka
Výsledek hospodaření (+ zisk, - ztráta)	189,-
Tvorba (+) nebo čerpání (-) fondů	
Tvorba (+) nebo čerpání (-) nerozděleného zisku minulých let	372,23
Tvorba (+) nebo úhrada (-) neuhrazené ztráty minulých let	

Razítko:	Podpis odpovědné osoby: Michal Prager	Podpis osoby odpovědné za sestavení: Karásková Jana	Okamžik sestavení: 31.3.2015
Telefon: 724308416			

ROZVAHA pro nevýdělečné organizace

ve zjednodušeném rozsahu

ke dni 31.12.2014

(v celých tisících Kč)

Název a sídlo účetní jednotky

Kučerova 809/11

Kpt. Stránského 995

Praha

19800

IČ
2 8 5 2 5 9 7 3

Označení a	AKTIVA b	Stav k prvnímu dni účetního období 1	Stav k poslednímu dni účetního období 2
A.	Dlouhodobý majetek celkem (A.I. + A.II. + A.III. + A.IV.)	0	50
A. I.	Dlouhodobý nehmotný majetek celkem	0	0
A. II.	Dlouhodobý hmotný majetek celkem	0	50
A. III.	Dlouhodobý finanční majetek celkem	0	0
A. IV.	Oprávkový k dlouhodobému majetku celkem	0	0
B.	Krátkodobý majetek celkem (B.I. + B.II. + B.III. + B.IV.)	2 269	517
B. I.	Zásoby celkem	46	15
B. II.	Pohledávky celkem	200	108
B. III.	Krátkodobý finanční majetek celkem	2 023	394
B. IV.	Jiná aktiva celkem	0	0
	AKTIVA CELKEM (A. + B.)	2 269	567

Označení a	PASIVA b	Stav k prvnímu dni účetního období 3	Stav k poslednímu dni účetního období 4
A.	Vlastní zdroje celkem (A.I. + A.II.)	327	327
A. I.	Jmění celkem	216	216
A. II.	Výsledek hospodaření celkem	111	111
B.	Cizí zdroje celkem (B.I. + B.II. + B.III. + B.IV.)	1 942	240
B. I.	Rezervy celkem	0	0
B. II.	Dlouhodobé závazky celkem	0	0
B. III.	Krátkodobé závazky celkem	408	93
B. IV.	Jiná pasiva celkem	1 534	147
	PASIVA CELKEM (A. + B.)	2 269	567

Sestaveno dne: 8.4.2015	Podpisový záznam statutárního orgánu účetní jednotky nebo podpisový záznam fyzické osoby, která je účetní jednotkou
Právní forma účetní jednotky OBECNĚ PROSPĚŠNÁ SPOLEČNOST	Osoba odpovědná za účetnictví (jméno a podpis) Jana Karásková
Předmět podnikání výcvik asistenčních psů	Osoba odpovědná za účetní závěrku (jméno a podpis) Jana Karásková tel.: 724308416 linka:

VÝKAZ ZISKU A ZTRÁTY

pro nevýdělečné organizace

ve zjednodušeném rozsahu

ke dni 31.12.2014

(v celých tisících Kč)

Název a sídlo účetní jednotky

Pestrá společnost, o.p.s.

IČ

2 8 5 2 5 9 7 3

Kučerova 809/11

PRAHA 9 0

19800

Označení a	NÁKLADY b	Činnost		
		hlavní 1	hospodářská 2	celkem 3
A. I.	Spotřebované nákupy celkem	217		217
A. II.	Služby celkem	1 233		1 233
A. III.	Osobní náklady celkem	3 056		3 056
A. IV.	Daně a poplatky celkem	0		0
A. V.	Ostatní náklady celkem	12		12
A. VI.	Odpisy, prodaný majetek, tvorba rezerv a opravných položek celkem	0		0
A.VII.	Poskytnuté příspěvky celkem	0		0
A.VIII.	Daň z příjmů celkem	0		0
	NÁKLADY CELKEM (A.I. + A.II. + A.III. + A.IV. + A.V. + A.VI. + A.VII. + A.VIII.)	4 518		4 518

Označení a	VÝNOSY b	Činnost		
		hlavní 1	hospodářská 2	celkem 3
B. I.	Tržby za vlastní výkony a za zboží celkem	979		979
B. II.	Změny stavu vnitroorganizačních zásob celkem	0		0
B. III.	Aktivace celkem	0		0
B. IV.	Ostatní výnosy celkem	0		0
B. V.	Tržby z prodeje majetku, zúčtování rezerv a opravných položek celkem	0		0
B. VI.	Přijaté příspěvky celkem	984		984
B.VII.	Provozní dotace celkem	2 555		2 555
	VÝNOSY CELKEM (B. I. + B. II. + B. III. + B. IV. + B. V. + B. VI. + B. VII.)	4 518		4 518

C.	Výsledek hospodaření před zdaněním (VÝNOSY CELK. - NÁKLADY CELK.)	0		0
34.	Daň z příjmů	0		0
D.	Výsledek hospodaření po zdanění (C. - 34.)	0		0

Sestaveno dne: 8.4.2015	Podpisový záznam statutárního orgánu účetní jednotky nebo podpisový záznam fyzické osoby, která je účetní jednotkou
Právní forma účetní jednotky OBECEŇ PROSPĚŠNÁ SPOLEČNOST	Osoba odpovědná za účetnictví (jméno a podpis) Jana Karásková
Předmět podnikání vycvik asistenčních psů	Osoba odpovědná za účetní závěrku (jméno a podpis) Jana Karásková tel.: 724308416 linka:

ZPRÁVA NEZÁVISLÉHO AUDITORA

PRO SPRÁVNÍ RADU A STATUTÁRNÍ ORGÁN SPOLEČNOSTI

Pestrá společnost, o.p.s.

Kučerova 809/11, Černý Most, 198 00 Praha 9, Česká republika

IČ: 285 25 973

Registrace v obchodním rejstříku vedeným Městským soudem v Praze, oddíl O, vložka 639

Na základě provedeného auditu jsem dne 29. 6. 2015 vydala k účetní závěrce, která je součástí této výroční zprávy, zprávu následujícího znění:

„Provedla jsem audit přiložené účetní závěrky společnosti Pestrá společnost, o.p.s., která se skládá z rozvahy k 31. 12. 2014, výkazu zisku a ztráty za rok končící 31. 12. 2014 a přílohy této účetní závěrky, která obsahuje popis použitých podstatných účetních metod a další vysvětlující informace. Údaje o společnosti Pestrá společnost, o.p.s. jsou uvedeny v čl. a) přílohy této účetní závěrky.

Odpovědnost statutárního orgánu účetní jednotky za účetní závěrku

Statutární orgán společnosti Pestrá společnost, o.p.s. je odpovědný za sestavení účetní závěrky, která podává věrný a poctivý obraz v souladu s českými účetními předpisy, a za takový vnitřní kontrolní systém, který považuje za nezbytný pro sestavení účetní závěrky tak, aby neobsahovala významné (materiální) nesprávnosti způsobené podvodem nebo chybou.

Odpovědnost auditora

Mojí odpovědností je vyjádřit na základě mého auditu výrok k této účetní závěrce. Audit jsem provedla v souladu se zákonem o auditorech, mezinárodními auditorskými standardy a souvisejícími aplikačními doložkami Komory auditorů České republiky. V souladu s těmito předpisy jsem povinna dodržovat etické požadavky a naplánovat a provést audit tak, abych získala přiměřenou jistotu, že účetní závěrka neobsahuje významné (materiální) nesprávnosti.

Audit zahrnuje provedení auditorských postupů k získání důkazních informací o částkách a údajích zveřejněných v účetní závěrce. Výběr postupů závisí na úsudku auditora, zahrnujícím i vyhodnocení rizik významné (materiální) nesprávnosti údajů uvedených v účetní závěrce způsobené podvodem nebo chybou. Při vyhodnocování těchto rizik auditor posoudí vnitřní kontrolní systém relevantní pro sestavení účetní závěrky podávající věrný a poctivý obraz. Cílem tohoto posouzení je navrhnout vhodné auditorské postupy, nikoli vyjádřit se k účinnosti vnitřního kontrolního systému účetní jednotky. Audit též zahrnuje posouzení vhodnosti použitých účetních metod, přiměřenosti účetních odhadů provedených vedením i posouzení celkové prezentace účetní závěrky.

Jsem přesvědčena, že důkazní informace, které jsem získala, poskytují dostatečný a vhodný základ pro vyjádření mého výroku.

Výrok auditora

Podle mého názoru účetní závěrka podává věrný a poctivý obraz aktiv a pasiv společnosti Pestrá společnost, o.p.s. k 31. 12. 2014 a nákladů a výnosů a výsledku jejího hospodaření za rok končící 31. 12. 2014 v souladu s českými účetními předpisy.“

Zpráva o výroční zprávě

Ověřila jsem soulad výroční zprávy společnosti Pestrá společnost, o.p.s. za rok 2014 s účetní závěrkou, která je obsažena v této výroční zprávě. Za správnost výroční zprávy je zodpovědný statutární orgán společnosti Pestrá společnost, o.p.s. Mým úkolem je vydat na základě provedeného ověření výrok o souladu výroční zprávy s účetní závěrkou.

Ověření jsem provedla v souladu s Mezinárodními auditorskými standardy a souvisejícími aplikačními doložkami Komory auditorů České republiky. Tyto standardy vyžadují, aby auditor naplánoval a provedl ověření tak, aby získal přiměřenou jistotu, že informace obsažené ve výroční zprávě, které byly převzaty z účetní závěrky či z ní použity, jsou ve všech významných ohledech v souladu s touto účetní závěrkou. Jsem přesvědčena, že provedené ověření poskytuje přiměřený podklad pro vyjádření výroku auditora.

Podle mého názoru jsou informace uvedené ve výroční zprávě společnosti Pestrá společnost, o.p.s. za rok 2014 sestavené k datu 31. 12. 2014 ve všech významných ohledech v souladu s výše uvedenou účetní závěrkou.

V Praze dne 29. června 2015



Ing. Jana Chvatlínová

auditor, č. osv. 1581 Komory auditorů ČR
Blažimská 3140, 149 00 Praha 4, Česká republika